

1. கோழி உற்பத்தித் தொழில்

கோழிகள் நம் நாட்டில் பெரும்பாலான இடங்களில் இன்றும் வீட்டின் புறக்கடையிலேயே வளர்க்கப்பட்டு வருகின்றன. கடந்த 20 ஆண்டுகளாகத்தான் கோழி வளர்ப்பும், மற்ற துறைகளைப் போல ஒரு வருவாய் தரும் துறையெனக் காண முடிகிறது. ஏனென்றால், விஞ்ஞான ரீதியான கோழி பராமரிப்பைப் பற்றிய விஷயங்கள் அனைத்தும் சென்ற 50 ஆண்டுகளாக உலகெங்கிலுமுள்ள கோழி பராமரிப்பு ஆராய்ச்சி நிலையங்களின் வாயிலாகக் கிடைத்து வருகின்றன.

கோழி வளர்ப்பு கிராமங்களில் கவனிப்பாரற்று, தன்னிச்சையாக இயங்கி வந்த வழியிலிருந்து மாறுபட்டு ஒரு வருவாய் தரக்கூடிய துறையாக மாறி வருகிறது.

நம் நாட்டில் 1956-ல் உற்பத்தி 2,000 மில்லியன் முட்டைகளாக இருந்தது. 1971-ல் உற்பத்தி 6,000 மில்லியன்களாக அதிகரித்து, ஆண்டுதோறும் கோழி வளர்ப்புத் துறையின் மூலமாகச் சுமார் 4,000 மில்லியன் ரூபாய் வரை கிடைத்து வருகிறது.

சமீப காலத்தில் கோழி வளர்ப்புத் துறை துரித வளர்ச்சி யடைந்துங்கூட முட்டைகளின் உற்பத்திக்கும், அன்றாட தனி நபருக்குக் கிடைக்கக்கூடிய அளவுக்கும் கணிசமான வித்தியாசம் இருக்கின்றது. இன்று நம் நாட்டில் 625 மில்லியன் ஜனங்களில் 320 மில்லியன் மக்கள் அசைவ உணவு உட்கொள்ளுகிறார்கள் என்று வைத்துக்கொண்டால், ஒரு நாளைக்கு ஒரு நபருக்கு அரை முட்டை வீதம் ஓர் ஆண்டுக்கு 1,00,000 மில்லியன் முட்டைகள் தேவைப்படுகின்றன. ஆனால், நம் நாட்டில் 10-ல் ஒரு பங்கிற்கும் குறைவாக—சுமார் 10,000 மில்லியன் முட்டைகள்தான்—தற்சமயம் ஓர் ஆண்டுக்கு உற்பத்தியாகின்றன. இதனால் தனிப்பட்ட நபர் ஒருவருக்கு நம் நாட்டில் ஆண்டு ஒன்றுக்கு 15 முட்டைகள் தான் கிடைக்கின்றன. ஆனால் அயல் நாட்டில் வசிப்பவர்கள்,

உதாரணமாக அமெரிக்கர்கள், ஆண்டு ஒன்றுக்குச் சராசரியாக 300 முட்டைகளை உட்கொள்ளுகிறார்கள். இதற்கு முக்கியமாக காரணங்களில் ஒன்று நம் நாட்டில் பெரும்பாலான மக முட்டையை வாங்கும் வசதியில்லாத நிலை ஆகும். மற்றும், நாட்டிலுள்ள இந்தியக் கோழி ஓர் ஆண்டிற்குச் சராசரியாக 40-60 முட்டைகளைத்தான் அளிக்கின்றது. இத்தாடு அயல்நாட்டுக் கோழிகள் ஓர் ஆண்டிற்கு 220-250 முட்டைகளை அளிப்பதை ஒப்பிட்டுப் பார்த்தால், இந்தியக் கோழியை உற்பத்தி மிகவும் குறைவாக இருப்பது தெரிய வரும்.

கோழி வளர்ப்பில் முன்னேற்றம்

பெரிய அளவில் கோழி பாரமரிப்புத் துறை 1956 ஆண்டில் வளர்ச்சி அடையத் தொடங்கியது. அவ்வாண்டு 30,000 வெள்ளை லெக்காரன், சிவப்பு போந்தா கோழிக் குஞ்சுகள் இறக்குமதி செய்யப்பட்டு, நாட்டிலுள்ள ஐந்து கோழி வளர் நிலையங்கள் மூலமாக அபிவிருத்தி செய்யப்பட்டன. 1960 ஆண்டிற்குப் பின்னர் தனிப்பட்ட நபர்கள் வெளிநாட்டு கோழி உற்பத்தியாளர்களிடம் உடன்படிக்கை செய்துகொள் அதிக முட்டையிடும் திறனுள்ள கோழி வகைகளான பாப்கா ஆர்பர் ஏகர்ஸ், ராணி ஷேவர், ஹைலைன், யூனிசிக்ஸ் போன்ற கோழிக்குஞ்சுகளை வரவழைத்து, நாட்டின் பல பாகங்களில் உற்பத்தி செய்து விநியோகித்து வந்தார்கள். இந்தியாவில் கோழிகளின் எண்ணிக்கை 1961-ல் 95 மில்லியனாகப் பெருகியது. மேலும் 1965-ல் அதிக அளவில் முட்டையிடக்கூடிய ஏழு வகைகளில் 10,000 கோழிக்குஞ்சுகளை வெளிநாட்டு உற்பத்தியாளர்களிடமிருந்து தருவித்து, வளர்த்து நம் நாட்டில் சீதோஷ்ண நிலைக்கு ஏற்றபடி முட்டையின் உற்பத்தியின் அளவை சீராகவும், அதே நேரத்தில் அதிக அளவில் அளிக்கக்கூடிய திறனுள்ளதாகவும் மாற்றித் தனி நபர்களுக்கும், அரசாங்கப் பண்ணைகளுக்கும் விநியோகித்து வந்துள்ளார்கள். முட்டையின் உற்பத்தித் திறனுடைய கோழிக்குஞ்சுகள் 5 மில்லியனிலிருந்து இன்று 16.5 மில்லியன்கள் வரையில் உற்பத்தி செய்யப்பட்டு விநியோகிக்கப்படுகின்றன. 1966 ஆம் ஆண்டில் நம் நாட்டில் 115 மில்லியனாகியிருந்த கோழிகளின் எண்ணிக்கை, 1972 ஆம் ஆண்டில் 137 மில்லியனாகப் பெருகிவிட்டது. இந்தியா ஆந்திரப் பிரதேசந்தான் 19 மில்லியன் கோழிகளைப் பெற்று முதன்மை இடத்தைப் பெற்று வருகிறது. தமிழ்நாட்டில் 1974 ஆம் ஆண்டின் கணக்குப்படி 12.9 மில்லியன் கோழிகளிருக்கின்றன.

இந்தியாவிலுள்ள மாநில வாரியம்

மாநிலம்	1966
ஆந்திரா	1471500
அஸ்ஸாம்	893600
பீஹார்	108500
குஜராத்	23250
ஹரியானா	4790
ஹிமாசல பிரதேசம்	2060
ஜம்மு காஷ்மீர்	1535
கர்நாடகம்	8277
கேரளா	9909
மத்தியப் பிரதேசம்	5739
மஹாராஷ்டிரம்	990
மணிப்பூர்	62
மேகாலயா	94
நாகாலந்து	43
ஒரிஸா	769
பஞ்சாப்	168
ராஜஸ்தான்	86
தமிழ்நாடு	1122
திரிபுரா	66
உத்திரப் பிரதேசம்	37
மேற்கு வங்காளம்	128

2. கோழி இனங்கள்

வளர்ப்புப் பறவைகள் (Poultry) என்ற வார்த்தை மனிதனின் பராமரிப்பில் எளிதாக வளர்ச்சி அடையக் கூடிய, இனவிருத்தியாகக்கூடிய பறவையினங்களைக் குறிக்கிறது. கோழி, வாத்து, வான்கோழி, கினியா கோழி, புறா, மயில், நெடுவால் வண்ணபட்டுக் கோழி, நெருப்புக்கோழி ஆகிய எல்லாப் பறவைகளும் வளர்ப்புப் பறவைகளாகும். முக்கியமாக வளர்ப்புப் பறவைகளென்றால் கோழி இனத்தையே குறிக்கும்.

கோழிகள் மனிதனால் 5,000 ஆண்டுகளுக்கு முன்னாலேயே பராமரிக்கப்பட்டு, மனிதனுக்கு உதவக்கூடிய உயிர் பொருள்களில் ஒன்றாக இருந்துவந்தன. தற்காலக் கோழிகளின் மூதாதையர் தென்னிந்தியா, அஸ்ஸாம், மத்திய இந்தியா, பர்மா, இலங்கை நாடுகளிலிருந்து மலேயா, சிங்கப்பூர், ஜாவா, சுமத்ரா தீவுகள் வரையில் பரவியுள்ள காடுகளில் வசித்து வந்தன. குறிப்பாக இந்தியக் காடுகளில் வசிக்கும் சிகப்பு சாம்பல்நிறக் காட்டுக் கோழிகளும், இலங்கை, ஜாவா நாட்டுக் கோழிகளும் தற்காலக் கோழியினங்களின் மூதாதையர்களாகக் கருதப்படுகின்றன. 'கோழிச் சண்டை' விளையாட்டுப் பிரியர்களால் காட்டுக் கோழிகள் நன்கு வளர்க்கப்பட்டு, உலகத்தின் பல பாகங்களுக்கும் விநியோகிக்கப்பட்டு வந்தன.

இனங்களும், வகைகளும்

இனம் (Breed)

ஒரே இனத்திற்குட்பட்ட கோழிகள் கொண்டையின் அமைப்பு, இறகுகளின் பொதுத் தோற்றம், முழங்காலின் நிறம், எடை போன்றவற்றில் ஒரே மாதிரியாக இருக்கும். இந்தக் குறிப்பிட்ட பண்புகளைக்கொண்டு ஒவ்வொரு இனக் கோழிகளையும் எளிதில் அறிய முடியும். வெள்ளை காரீனிஷ் இனத்தைச் சேர்ந்த

கோழிகளின் கொண்டைகள் சிறியனவாகக் கம்பளிப்பூச்சி வடிவத் துடனிருக்கும். வெள்ளை லெக்கார்ன் கோழியின் கொண்டை பெரியதாகவும், எடுப்பாசவும், ஒரே சீருடனும் இருக்கும்.

வகை (Variety)

ஒரே இனத்திற்குள் பல வகைப்பட்ட கோழிகள் குறிப்பாக ஒரே ஒரு பண்பாட்டில் வேறுபட்டிருக்கும். உதாரணமாக, வெள்ளை லெக்கார்ன், கருப்பு லெக்கார்ன் ஒரே இனத்தைச் சேர்ந்திருந்தாலும், இறக்கையின் நிறத்தில் கருப்பு, வெள்ளை என்ற வித்தியாசமிருப்பதால் இவை லெக்கார்ன் இனத்தின் வெவ்வேறு வகைகளாகக் கருதப்படுகின்றன.

மரபு கால்வழி (Strain)

ஒரு குறிப்பிட்ட இனத்தைச் சேர்ந்த ஒரு சேவலை, பத்து பெட்டைக்கோழிகளுடன் ஒரு குடும்பமாகப் பிரித்து அக்குடும்பத்தில் ஏற்படும் சந்ததிகளை ஒன்றுவிட்ட சகோதர சகோதரிகள் எனக் கூறுவார்கள். இந்தக் குடும்பத்திலிருந்து உருவாக்கப்பட்ட சகோதர சகோதரிக் கோழிகளைத் தொடர்ந்து இனவிருத்தி செய்வதால் நெருங்கிய இரத்தத் தொடர்புள்ள பல சந்ததிகள் ஏற்படும்.

ஒரே குடும்பத்தில் ஆரம்பிக்கப்பட்ட கோழிகள் நாளடைவில் பல குடும்பக் கால்வழிகளாகப் பிரிக்கப்பட்டு, பல குணதிசயங்களை ஒருங்கே சீராக அமையும் வழி ஏற்படுகிறது. அப்படிப்பட்ட குடும்பத்தைச் சேர்ந்த கோழிகளை மரபுக் கால்வழியைச் சேர்ந்தவை எனக் கூறலாம்.

கோழிகளில் பலதரப்பட்ட இனங்களும் வகைகளும் பரவலாக உள்ளபடியால், எல்லா இனங்களையும் வகைகளையும் விரிவாக அறிய அவசியமில்லை. கோழிகளுக்குள்ளிருக்கும் இன வேறுபாடுகள் முக்கியமாக இனங்களின் தாயகம் அதாவது முதலில் தோன்றிய இடம், இனங்களின் உடலமைப்பு, இறக்கையின் பொதுத் தோற்றம் ஆகியவற்றைக்கொண்டே கோழிகள் வெவ்வேறு இனங்களாகப் பிரிக்கப்பட்டு வந்தன இருப்பினும், ஒவ்வொரு கோழியினத்திலுள்ள கோழிகள் அனைத்தின் கொண்டைகளின் அமைப்பு, இறகுகளின் பொதுத் தோற்றம், முழங்காலின் நிறம், எடை போன்றவற்றின் ஒற்றுமை காணப்படும். அரை கிலோவுக்குக் கீழே உள்ள எடையும், ஆண்டுக்கு ஐம்பது முட்டைகளை அளித்தும் வந்த பழங்காலக் காட்டுக் கோழிக்கும், தற்காலத்தில் ஆண்டு ஒன்றுக்கு 300 முட்டைகளை அளிக்கும் கோழிக்கும், தற்காலத்தில்

களுக்கும், துரித காலத்தில் வளர்ச்சியடையும் மாமிசக்குஞ்சு கோழிகளுக்கும் (Broiler) அதிக வித்தியாசங்கள் இருக்கின்றன. தற்காலக் கோழி இனங்களை அவற்றின் உபயோகத்திற்கு ஏற்றவாறு, (1) அதிக முட்டையிடும் திறன் கொண்ட இனம், (2) மாமிச உற்பத்திக்கு உபயோகமான இனம், (3) மேற்கூறிய இருதிறனும் கொண்ட இனம் என்று மூன்று வகைகளாகப் பிரிக்கலாம்.

1. அதிக முட்டையிடும் திறன் கொண்ட இனக்கோழிகள் (Egg Breed)

இக்கோழிகளின் எடை குறைவாக இருக்கும். இறைச்சி இனக் கோழிகளைப் போல மாமிசம் சிறந்ததாக இருக்காது. இவ்வினத்திற்கு முக்கிய உதாரணம் வெள்ளை லெக்கார்ட் கோழி இனமாகும்.

2. மாமிச உற்பத்திக்கு உபயோகமான இனக்கோழிகள் (Meat Breed)

முட்டையிடும் திறன் அதிகமுடைய இனக்கோழிகளுடன் முட்டை உற்பத்தியில் மாமிச இனக்கோழிகளை ஒப்பிட்டுப் பார்க்கவே முடியாது. மாமிச இனக் கோழிகள் துரித வளர்ச்சி அடைபவையாகவும், மாமிசம் புசிப்பதற்குச் சுவையுள்ளன வாகவும் இருக்கும். வெள்ளை ராக், லேட் ஸஸ்ஸெக்ஸ், வெள்ளை கார்னிஷ், நியூஹேம் ஷையர் இனக் கோழிகள் சிறந்த உதாரணங்களாகும்.

3. இரு திறன்கொண்ட கோழிகள் (Dual Purpose Breed)

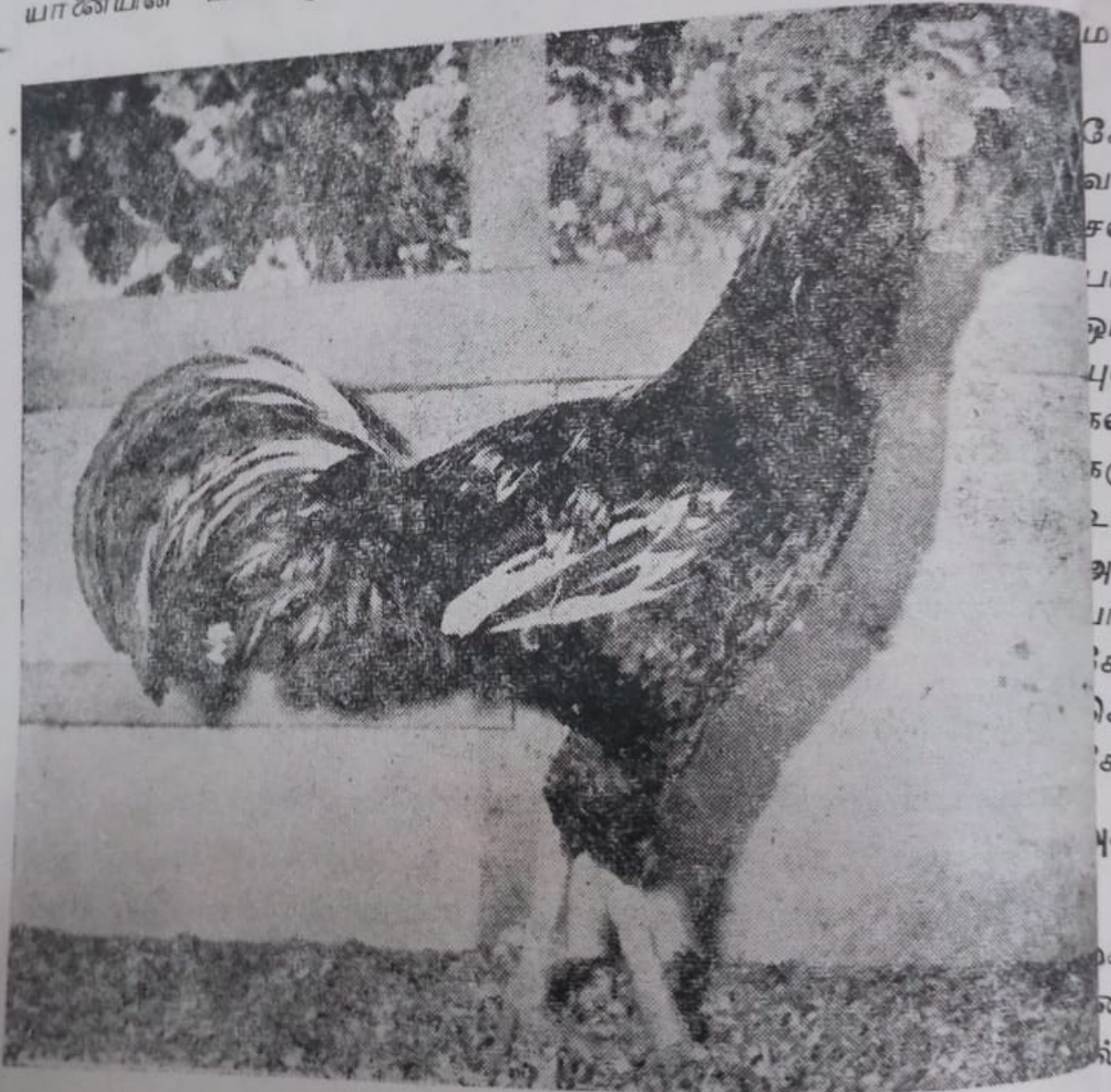
முட்டையிடும் திறனில் லெக்கார்ட் இனத்திற்குச் சரி சமமாக யில்லாமல் இருந்தாலும் இறைச்சி உற்பத்தியில் லெக்கார்ட் இனத்தைவிட மிகவும் உபயோகமானவையாக இவை இருக்கும். ரோட் ஐலன்ட் அல்லது சிவப்பு போந்தா கோழி, ஆன்டர் லாப் கோழி இரு திறன் கொண்ட கோழி இனத்திற்கு உதாரணங்களாகும்.

இந்தியாவில் உள்ள பெரும்பான்மையான கோழிகள் நாட்டுக் கோழிகள் (Desi Bird) கீழே குறிப்பிட்டுள்ள கோழி யினங்களிலிருந்து நம் நாட்டுக் கோழிகள் விருத்தியாக்கப்பட்டுப் பரவி வருகின்றன: (1) அமெரிக்க இனம், (2) மத்திய தரைப்

நம் நாட்டுக் கோழிகள்

நாட்டுக் கோழிகள் (Desi Bird)

நம் நாட்டுக் கோழிகளுக்கு மட்டுமன்றித் தற்காலக் கோழி இனங்களின் மூதாதையர்களில் ஒன்றாகக் கருதப்பட்டு வரும் சிகப்புக் காட்டுக் கோழியைப் பற்றி நாம் பாடும் தெரிந்துகொள்வது அவசியம். சிகப்புக் காட்டுக் கோழிகள் அடர்த்தியான காடுகளிலுள்ள ஆலமரம், இலந்தைமரம் போன்ற மரக் கிளைகளில் வாழ்ந்து வந்தன. காடுகளில் கரையால் புற்றுக்களிலுள்ள கரையான்களும், விலங்குகளில் முக்கியமாக யானையின் மலக்கழிவுப் பொருள்களில் வளரும் புழுக்களும்,



படம் 1. நாட்டுக் கோழியினம்—சண்டைச் சேவல்
பூச்சிகளும் காட்டுக் கோழிகளுக்கு முக்கிய உணவுப் பொருளாகவும் களாகும். சிகப்புக் காட்டுக் கோழியின் மார்பு கருள்வத நிறத்துடனும், கழுத்து நீளமுடிகள் ஆரஞ்சு சிவப்பு நிறத்துடனும் இருக்கும். எடை அரை கிலோ கிராம் வரையில்

நாட்டுக் கோழிகள் சிறிய உடலுடன் ஆண்டு ஒன்றுக்குச் சுமார் அறுபது முட்டையை அளிக்கும் திறனுடையவை. முட்டையும் சிறியதாக 30 முதல் 35 கிராம் வரையில் எடையிருக்கும். (நாட்டுக் கோழிகள் தொத்து நோய்களை எதிர்த்து ஓரளவு தாங்கக்கூடிய சக்தியுடையவை.) இவை அதிக அளவு முட்டையிடாததாலும், இறைச்சி சுவையாக இருப்பதாலும் பெரும்பாலும் தமிழ்நாட்டிலுள்ள எல்லாக் கிராமங்களிலும் இறைச்சிக்காக வளர்க்கிறார்கள்.) மேலும், நாட்டுக் கோழிகள் நன்கு அடை காக்கும்; உயர்ந்த இன வெளிநாட்டுக் கோழிகளின் முட்டைகளையும் வாத்து, வான்கோழி முதலியவற்றின் முட்டைகளையும் அடை காக்கவும் பயன்படுத்தப்படுகின்றன; பொரித்த குஞ்சுகளுக்கு நல்ல செவிலித்தாயாக (Foster Mother) மாறி, குஞ்சுகளை நன்கு பராமரிக்கின்றன.)

நாட்டுக் கோழிகளை இறைச்சிக்காக வளர்க்கப்படும் கோழிகள், சண்டைக்காக வளர்க்கப்படும் கோழிகள் என இரு வகைகளாகப் பிரிக்கலாம். நாட்டுக் கோழிகளின் ஒரு பிரிவுதான் சண்டைக் கோழிகளாகும். சண்டைக் கோழிகளின் தலையின் மேல் பாகத்தில் பூக்கள் சிறியனவாகவும், கட்டையாகவும், தலையுடன் ஒட்டியுமிருக்கும். அலகுகள் சிறியவையாக இருந்தாலும் வலிமையுடையவை. ஒரு புழுவோ, பூச்சியோ, தானியமோ இவற்றின் கண்களிடமிருந்து தப்ப முடியாது. இவற்றின் நிறம் சிவப்பும், கருப்பும் கலந்திருக்கும். சேவல்களின் கால்கள் நீளமாகவும், உடல் ஒடுக்கமாகவும், உயரமாகவும், கழுத்து நீளமாகவும் அமைந்திருக்கும். சேவல்களுக்குக் கால்களில் நீளமுள்ள கூர்மையான முள் இருக்கும். இம்முள்களில் கத்திகளைக் கட்டி மற்ற சேவல்களுடன் சண்டைக்கு விடுவார்கள். அசில் சிட்டகாங், கொச்சின், இந்தியன் கேம் கோழிகள் ஆகியவை யாவும் நாட்டுக் கோழிகளின் வகைகளாகும்.

அசில் கோழிகள் (Aseel)

அசில் கோழிகள் நாட்டுக் கோழிகளின் வகைகளுக்கும் முக்கியமானவை. இதன் இறைச்சி சுவை மிகுந்தது; தீவிரமாகச் சண்டை போடும் இயல்புடையவை; பார்ப்பதற்குக் கம்பீரமான நல்ல தோற்றமுடையவை. குறைந்த அளவு முட்டையிடுவதாலும் துரித வளர்ச்சியுடைய வாய்ப்பு இல்லாததாலும் இக் கோழிகள் வளர்ப்பதற்கு இலாபகரமானதல்ல. ஆனால், பெட்டைக் கோழிகள் நன்றாக அடை காக்கும் தாய்மைத் தன்மை அதிக முள்ளதால், குஞ்சுகளை நன்கு வளர்க்கக்கூடிய திறமையுடையவைகளாகும். அசில் இனக் கோழிகளை நாடெங்கிலும்

காணலாம். உயர்ந்த ரகங்களை ஆந்திரப்பிரதேசத்திலும், உத்திரப் பிரதேசத்திலும் காணலாம். அமெரிக்காவில் உயர்ந்த ரக அசில் கோழிகளைப் பரவச் செய்கிறார்கள். சேவல் கோழி 4½ கிலோ கிராமும், பெட்டைக் கோழி 3½ கிலோ கிராம் எடையுள்ளனவாகவும் இருக்கும். அசில் கோழியின் கொண்டை பட்டாணி வடிவத்துடன் சிறியதாகத் தலையில் ஒட்டினுற்போல இருக்கும். முகம் நீண்டும், கண்கள் பிரகாசமாகவும், நீண்ட கழுத்துடனும், அகலமான மார்புடன் கம்பீரமாகவுமிருக்கும். வால் சிறியதாகத் தொங்கிக்கொண்டிருக்கும். கால்கள் வலிமையானவையாக, நேராக நன்கு இடைவெளியுடன் ஒல்லியாக இருக்கும். அசில் என்ற வார்த்தையின் அர்த்தம் 'உண்மை' அல்லது 'உண்மையின் இருப்பிடம்.'

சிட்டகாங் கோழிகள்

அஸ்ஸாமிலுள்ள சிட்டகாங் மாவட்டத்தில் அதிகமாக வளர்க்கப் படுவதால் அப்பெயரைக் கொண்டுள்ளன. இறைச்சி நல்ல ருசி வாய்ந்தது. இறகுகளின் நிறம் பொதுவாகச் செம்பொன் நிறத்துடன் அல்லது மஞ்சளாகயிருக்கும். கொண்டைப் பூ ஒன்றாக ஒரே வடிவத்துடன் சீராகவும் சிறியதாகவும் இருக்கும். கழுத்து நீண்டும், உடல் உயரமான தோற்றத்திற்குச் சிறியதாகவும், நீண்ட உருண்டையான கால்களுடனுமிருக்கும். சேவல் 4½ கிலோ எடையும், பெட்டை 2½ கிலோ முதல் 4 கிலோ எடை வரையுமிருக்கும்.

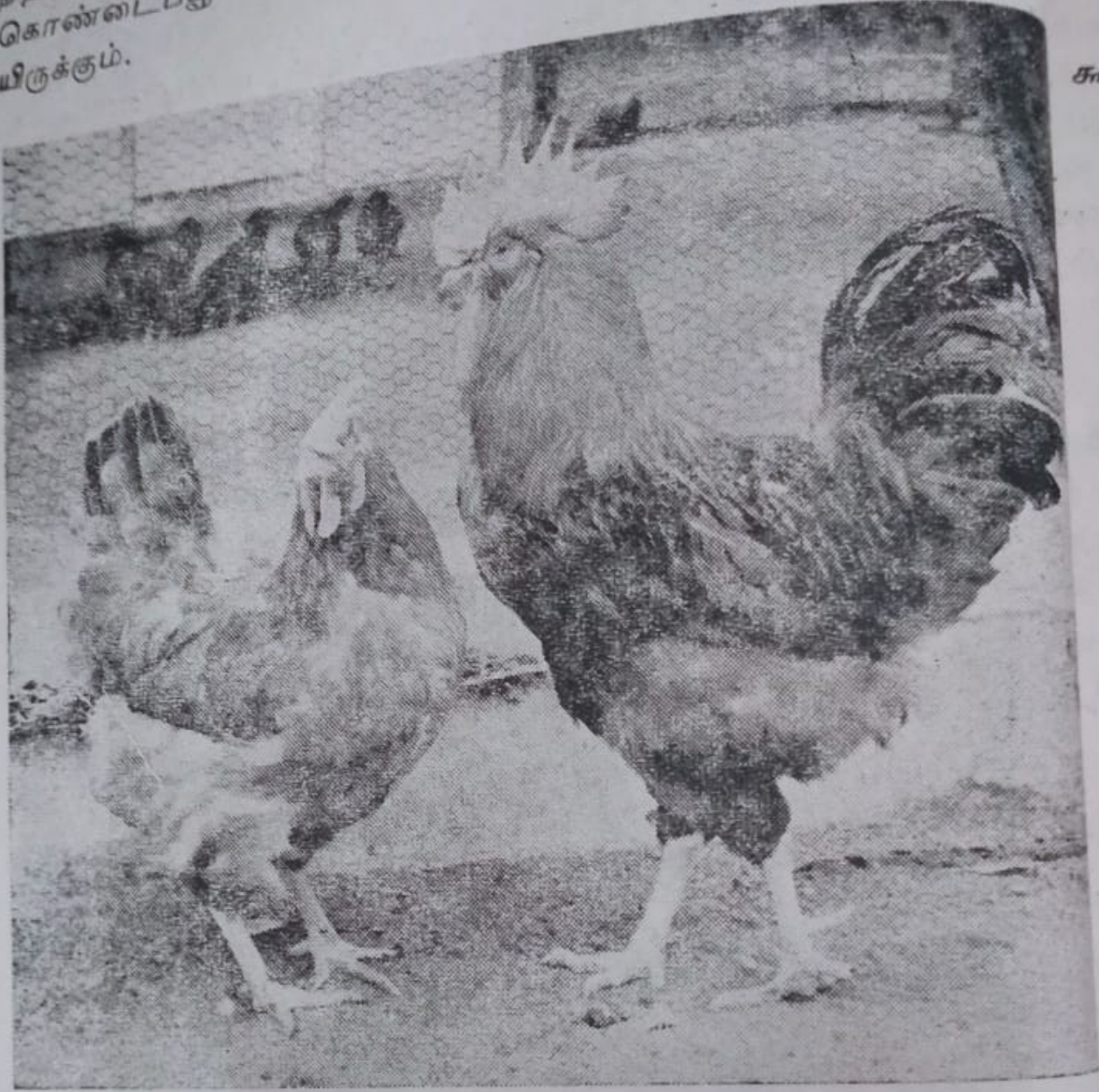
இந்தியன் கேம்

நமது நாட்டு ரகக் கோழிகளிலே இந்தியன் கேம் (Indian Game) உயர்ந்த இனமாகும். நல்ல ரக கேம் கோழிகளை ஹைதராபாத், மைசூர்ப் பிரதேசங்களில் காணலாம். நம் நாட்டுக் கோழிகள் அதிக உஷ்ண நிலையையும் பொறுத்துக் கொண்டு வாழும் இயல்புடையவை; நாட்டின் சூழ்நிலைக்கு ஏற்ப, சொற்ப வசதிகளைக் கொண்டு திருப்பதிகரமாக வாழக்கூடியவை; நோய்களை எதிர்த்துப் போராடும் சக்தி படைத்தவை.

மேற்கூறிய திறமைகளை நாம் மேலைநாட்டுக் கோழி இனங்களிடம் எதிர்பார்க்க முடியாது. இருப்பினும், அதிக முட்டைகளையும், துரித வளர்ச்சி அடைந்து நல்ல இறைச்சியையும் தரக்கூடிய மேலைநாட்டு இனங்கள் அதிக அளவில் வளர்க்கப்

20
 நியூ ஹாம்ஷையர் கோழிகள் சிகப்பு ரோட
 லிருந்து உற்பத்தியாக்கப் பட்டவையாகும்; சந்த
 நிறங்கொண்ட ரோட் ஐலண்ட் மரபு வரிசையைச்
 கொண்டபூ இவ்வினக் கோழிகளில் ஒரே சீராக
 யிருக்கும்.

லெக்காரன், களில் வெள்ளை
 யிடும் திறன் வாய்
 உலகெங்கிலும் அ
 களில் அவை வ
 வெள்ளை வெ
 கூடிய சிறகுகளை



படம் 5. நியூ ஹாம்ஷையர்-பெட்டை, சேவல்

மத்தியதரைப் பிரதேச இனம்

மத்தியதரைப் பிரதேச இனக் கோழியின் உடலமை
 சிறியதாகவும், புறக் காதுமடல் வெள்ளையாகவும், வெண்மை
 முட்டைகளையிடும் திறனையுடையதாகவுமிருக்கிறது. லெக்கார்
 மைனர்கா, அன்கோனா ஆகிய இனக் கோழிகள் மத்தியதரை
 பிரதேச இனத்தைச் சேர்ந்தவையாகும்.

லெக்கார்ன்

லெக்கார்ன் கோழிகள் மத்தியதரைப் பிரதேச இ
 கோழிகளில் முட்டையிடும் திறனில் மிகவும் பிரசித்தியானவை

களின் அட
 அடர்த்தி
 பூக்கள் விர

லெக்கார்ன் கோழிகளில் வெள்ளை லெக்கார்ன், கருப்பு லெக்கார்ன், பிரௌன் லெக்கார்ன் போன்ற பன்னிரண்டு வகைகளில் வெள்ளை லெக்கார்ன் கோழிகள் மூலம் அதிக முட்டையிடும் திறன் வாய்ந்த வீரிய கலப்பின இனக் கோழிகளை உருவாக்கி உலகெங்கிலும் அபரிமிதமான முட்டைகளைப் பெறப் பல பண்ணைகளில் அவை வளர்க்கப்படுகின்றன.

வெள்ளை லெக்கார்ன் கோழிகள் துளிர் வெள்ளை நிறத்துடன் கூடிய சிறகுகளை உடலுடன் ஒட்டிநாற் போலிருக்கும்; சிறகு



படம் 6. வெள்ளை லெக்கார்ன்-சேவல் பெட்டை

களின் அடர்த்தி, இறைச்சி இனக் கோழிகளில் காணப்படும் அடர்த்தியைவிடக் குறைவாகும். தலையின் மேல் பாகத்திலுள்ள பக்கள் விசி...

